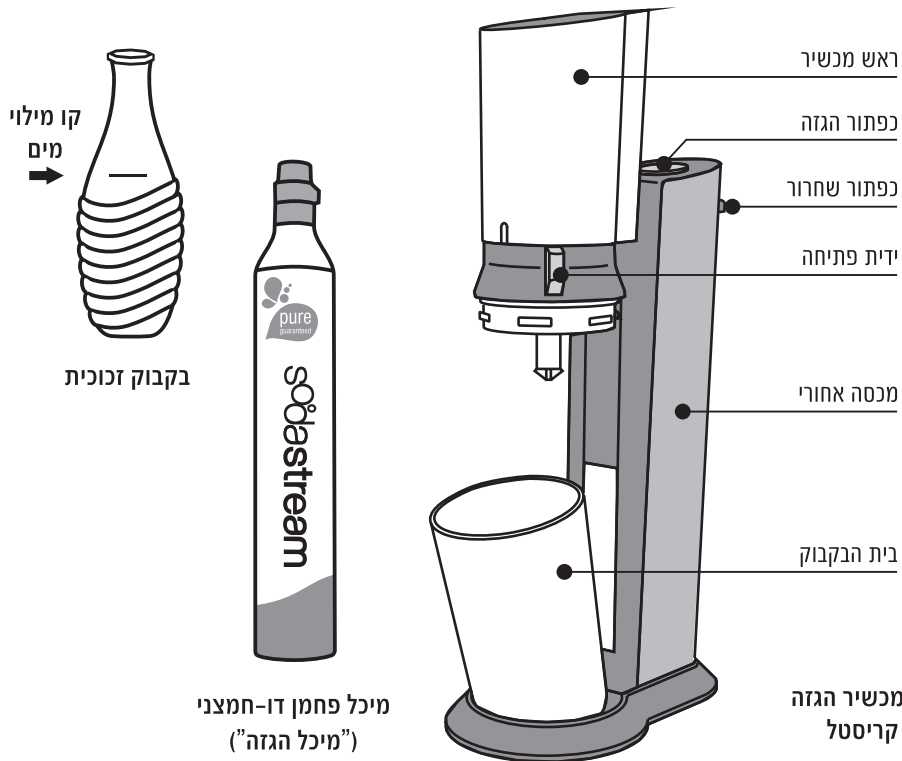




מדריך למשתמש CRYSTAL (CY8001)



לקוח יקר

תודה שבחרת ב-SodaStream Crystal. כעת תוכל להכין לך בביתך מגוון משקאות תוססים תוך שניות ספורות. בכך תצטרף אל המוני המשתמשים במכשירים שלנו ברחבי העולם, העוזרים להגנה על הסביבה ובה בעת חוסכים גם בהוצאות.

בעזרת מכשיר SodaStream Crystal החדש שלכם, תוכלו לסייע לעולם להפטר מבקבוקי פלסטיק, פסולת פלסטיק, וכן מן ההובלה המיותרת של משקאות מסופקים בבקבוקים. ככל שתרבה להשתמש במתקן, כך תוסיף לחסוך את כספך.

אתה מזמן ליהנות מן הפשטות ביצירת משקאות תוססים בביתך. נסה נא את מגוון הסירופים שלנו כדי ליצור את חווית המשקאות הביתיים המושלמת.

להרשמת מכשירך למועדון הלקוחות שלנו וכן לקבלת הצעות נוספות, אנא בקר באתר שלנו www.sodastream.co.il

אנא קרא בעיון את ההוראות הבאות לפני שתנסה להפעיל את מכשירך.

עצות ואיתור תקלות

✓ תמיד הגז מים קרים.
✓ לעולם אל תגזיז שום נוזל אחר פרט למים טהורים.

1. אם המכשיר אינו מגזיז:
 - ודא שאתה לוחץ על כפתור ההגזה עד סופו בפעילות קצרות וחדות.
 - ודא שבקבוק הזכוכית מלא עד קו הסימון.
 - החלף אותו במכל מלא, במקרה ומכל הגז ריק.
2. אם דולף גז לאחר שהברגת מכל גז חדש:
 - הברג את המכל לתושבת ביתר הידוק. אם זה לא עוזר הסר את המכל ואז חזור והברג אותו במקומו למכשירך כמוסבר בפרק החלפת מכל גז.
3. אם בעת ההגזה עולים המים בבקבוק הזכוכית וגולשים החוצה:
 - ודא שלא מילאת את הבקבוק יתר על המידה.
 - בדוק את סימן המילוי בבקבוק ורוקן מים עודפים.
 - האם אינך מאריך מדי בלחיצה על כפתור ההגזה. הפעל לחיצות קצרות ונמרצות בלבד.

נשמח לעמוד לשרותך במידע נוסף שאלות והסברים באתר האינטרנט שלנו www.sodastream.co.il ובמענה הטלפוני 1-800-300-200.

אחריות

ננקטו אמצעי זהירות רבים כדי להבטיח שמכשיר SodaStream שלך יגיע לידיך ללא דופי. אולם, אם תתגלה תקלה במכשיר במהלך 24 החודשים שלאחר תאריך רכישתו (שמור נא לשם כך על הקבלה) וזאת עקב פגם בייצור או בחומרי הגלם, אנו נתקן או נחליף את המכשיר (לפי שיקול דעתנו) ללא תשלום. אחריות זו אינה מכסה נזק שנגרם עקב שימוש במכל גז או בבקבוק שלא אושר על ידנו. האחריות תקפה רק אם יוחזר המכשיר בצירוף הוכחת רכישה הנושאת תאריך. לא ניתן להבטיח תיקון או מתן שירות למכשיר יעיל על ידי גורם אחר מלבדנו ולכן, כדי שהאחריות תהיה תקפה, אנא הסדר את התיקון או מתן השירות באמצעות מרכז השירות שלנו. גם אם התקלה קרתה עקב שימוש שלא כהלכה, אנו נוסיף לעמוד לרשותך לצורך טיפול. אנא הסדר את התיקון או השירות הנדרש באמצעות סוכן מורשה שלנו.

מידע נוסף

בבקבוקי זכוכית

מכשיר SodaStream מיועד לשימוש אך ורק עם בקבוק זכוכית SodaStream. אין אנו אחראים לשימוש יעיל ובטוח בכך בבקבוק אחר, לכן השתמש נא אך ורק בבקבוקי זכוכית SodaStream מקוריים.

מכלי גז

מכשיר SodaStream מיועד עם מכל גז תואם של SodaStream כמוסבר בהוראות שבמדריך זה. אין אחריות לשימוש יעיל ובטוח במכלי גז אחרים, לכן השתמש נא אך ורק במכלי גז שמולאו בתחנת מילוי מאושרת של SodaStream אותם ניתן להשיג אצל סוכנינו המורשים.

מכלי הגז של SodaStream אינם מוצעים למכירה. הם רכוש חברת סודהסטרים בע"מ. מכל הגז של SodaStream מועבר לידיך בכפוף לתנאים המצוינים בתעודה, אך ורק לשם הגזה על ידי מכשיר מתאים של SodaStream.

נתונים טכניים

לחץ עבודה מירבי 10 Psi / 145 Bar. טמפרטורת עבודה מירבית מותרת 40°C / 104°F. קיבולת בקבוק עד לסימן המילוי הינה בין 400 מ"ל עד 1.0 ליטר (משתנה לפי גודל המכשיר, עלול להיות בעל מראה שונה מן המופיע בתרשימים). קיבולת בקבוק מלא לגמרי הינה בין 480 מ"ל עד 1.1 ליטר (משתנה לפי גודל המכשיר, עלול להיות בעל מראה שונה מן המופיע בתרשימים).

כל מוצרי SodaStream עוברים תהליכי שכלול בלתי פוסקים ומפריטים עלולים להשתנות ללא הודעה מוקדמת. SodaStream הוא סימן מסחרי של חברת סודהסטרים והחברות הקשורות שלה.

אזהרת בטיחות חשובה

מכלי גז

- במכשיר השתמש אך ורק במכל SodaStream.
- כל שינוי/נסיון לשינוי במבנה המכל הינו אסור בהחלט.
- יש לשמור את מכלי הגז במקום קריר.
- לעולם אין להוביל את המכשיר שמכל ההגזה בתוכו.
- במקרה ולא סופק יחד עם המכשיר מכל גז SodaStream, אנא רכוש מיכל SodaStream מתאים מסוכן מורשה או דרך שירות הלקוחות בטלפון: 1-800-300-200.

בקבוקים

- במקרה בו בקבוק הזכוכית סדוק, פגום או ניזוק באופן כלשהו, אין להשתמש בבקבוק הזכוכית. היפטר ממנו מייד והחליף אותו בבקבוק חדש.
- במכשיר, השתמש אך ורק בבקבוק זכוכית מקורי של SodaStream. אל תשתמש בבקבוק זכוכית אחר.

תהליך ההגזה

- הגז מי שתייה בלבד. יש להוסיף סירופ/תמצית **אך ורק לאחר** ההגזה.
- יש לבצע את ההגזה רק כאשר המכשיר עומד במצב אנכי על בסיסו.
- אין להגזיז בבקבוק ריק.

הרכבת מכשיר SodaStream

צעד ראשון: סובב את ידית הפתיחה ימינה למצבה הבלתי נעול, (ראש המכשיר יתרומם אוטומטית – ציור 1).

צעד שני: הטה את בית הבקבוק קדימה ואז הסר את בקבוק הזכוכית ממקומו (ציור 2).

צעד שלישי: החזר את בית הבקבוק למצבו הזקוף, לחץ והחזק את ראש המכשיר כלפי מטה וסובב את ידית הפתיחה שמאלה, למצבה הנעול (ציור 3).

קעת הכנס את מכל הגז למקומו לפי השלבים הבאים:

צעד רביעי: לחץ על כפתור שחרור הכיסוי האחורי והסר את הכיסוי האחורי (ציור 4).

צעד חמישי: הסר את מכסה השסתום ואת המכסה הפלסטי מעל שסתום מכל ההגזה. הברג בהידוק את המכל אל תוך התושבת שלו והחזר את הכיסוי האחורי למקומו (ציור 5).

צעדים פשוטים להכנת מים מוגזים מרעננים

מומלץ להשתמש במים קרים ליצירת מים מוגזים אידיאליים.

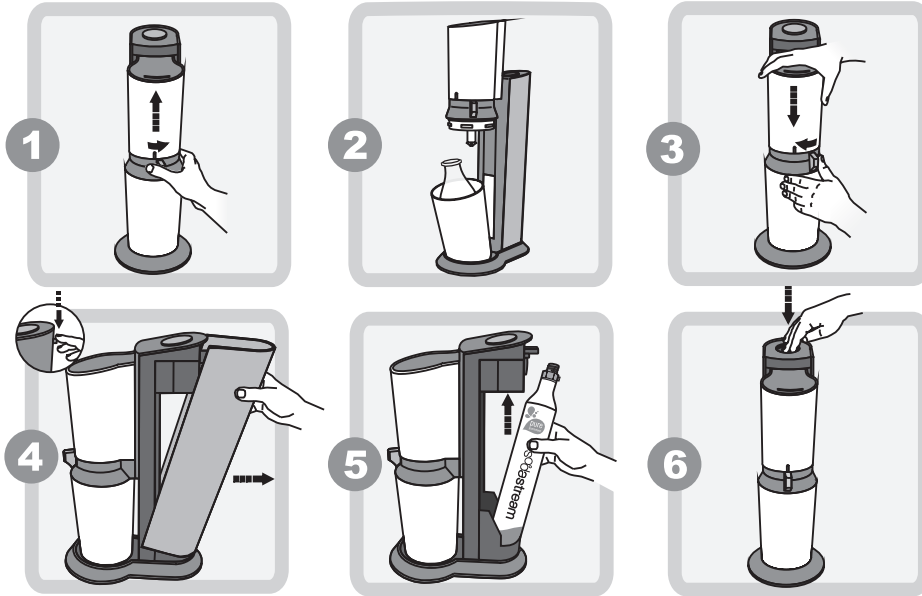
1. מלא את בקבוק הזכוכית במים קרים עד לסימן שעל הבקבוק.
2. סובב ימינה את ידית הפתיחה אל מצבה הבלתי נעול. ראש המכשיר יתרומם מעצמו (ציור 1).
3. הטה את בית הבקבוק קדימה והכנס את בקבוק הזכוכית למקומו (ציור 2).
4. החזר את בית הבקבוק למצב זקוף, לחץ כלפי מטה את ראש המכשיר ואז סובב שמאלה את ידית הפתיחה, למצבה הנעול (ציור 3).
5. לחץ לחיצות קצרות על כפתור ההגזה עד שישמע זמזום (שחרר את הכפתור בין לחיצה לחיצה) (ציור 6). 3 זמזומים יפיקו סודה ברמת תסיסה רגילה. 2 לחיצות נוספות ייצרו תסיסה חזקה. **אל תלחץ אף פעם יותר מאשר 5 זמזומים!**
6. העבר את ידית הפתיחה ימינה, למצב הבלתי-נעול, עד שראש המכשיר יתחיל להתרומם (ציור 1). תוכל לשמוע את עוזף הגז משתחרר מן המכשיר כאשר תסובב את הידית ימינה.
7. הטה את בית הבקבוק קדימה והוצא את בקבוק הזכוכית (ציור 2). שתה להנאתך!

החלפת מכל גז

צעד ראשון: לחץ כלפי מטה על כפתור שחרור המכסה האחורי והסר את המכסה (ציור 4).

צעד שני: הברג כלפי חות את המכל הריק.

צעד שלישי: הסר את חותם השסתום ואת המכסה הפלסטי מעל שסתום המכל החדש. הברג בהידוק את המכל החדש לתוך התושבת והחזר למקומו את המכסה האחורי (ציור 5).



הטיפול במכשיר שלך

נקה את המכשיר במטלית רכה לחה. אין להדיח אותו במדיח הכלים. אל תעמיד את המכשיר בקרבת מקור חום.

בקבוק הזכוכית שלך

ניתן לרכוש בקבוקי זכוכית נוספים מאת SodaStream במוקד השירות בטלפון 1-800-300-200. השימוש במכשיר זה מותר אך ורק בבקבוק הזכוכית המקורי של SodaStream. אל תשתמש בשום בקבוק אחר. אין לחשוף את בקבוק הזכוכית לשינוי טמפרטורה קיצוניים. (לדוגמה, אל תמלא בקבוק קר במים חמים) ואל תכניס את הבקבוק למקפיא (פעולות אלו עלולות ליצור סדקים בבקבוק).

ניתן לשטוף את בקבוק הזכוכית של SodaStream במדיח כלים.

מומלץ לשמור את בקבוקי הזכוכית במקרר מלאים מים ומוכנים להגזה.

במקרה נדיר בו נשבר בקבוק הזכוכית במהלך ההגזה במכשיר SodaStream שלך (שברי הזכוכית יישארו בתוך בית הבקבוק), אנא פעל כדלקמן:

1. הוצא את מכל הגז מאחורי המכשיר.
2. הפוך את המכשיר כשראשו למטה וזרוק בזהירות את שברי הזכוכית לתוך פח אשפה. שטוף את בית הבקבוק ואת צידו התחתון של ראש המכשיר במים זורמים.
3. הנח לבית הבקבוק ולמכשיר להתייבש לגמרי.
4. נגב היטב את בית הבקבוק ואת המכשיר במטלית או במגבת נייר יבשה
5. לצורך שטיפת המגבון הפנימי הגז שני בקבוקי מים שפון את המים ונקה היטב את הבקבוקים לפני החזרת המכשיר לשימוש.

במקרה שמתעורר חשש פן נותרו רסיסי זכוכית במכשיר אנא צור קשר עם מרכז השירות שלנו בטלפון:

1-800-300-200

שים לב!

יש לשמור את מכלי הגז במקום קריר. חשיפתם לחום תגרום לעליית לחץ הגז שקיים במיכל. כאמצעי ביטחון יפלט גז מן המכל אם הלחץ בתוכו יעלה יותר מדי. אם יקרה הדבר אל תיגע במכל. הנח לו, עד אשר תסתיים פליטת הגז. במקרה זה תגרום הפליטה המהירה של פחמן דו-חמצני להתקררות עמוקה של המכל. אל תיגע במכל עד אשר יחזור בהדרגה לטמפרטורת החדר.