

מה עושים אם התוצאות אינן מושלמות?

הכנת סודה ומשקאות קלים באמצעות מכשיר SodaStream הינה פעולה קלה ופשוטה. אם בכל זאת נתקלו בבעיה כלשהי בדקו את האפשרויות הבאות:

1. אם המכשיר אינו מבצע את פעולת ההגזה:

- אם מיכל הגז ריק – החליפו אותו במלא. משקל המיכל הריק מוטבע בחלקו העליון של המיכל או על השסתום שבראשו (מצוין ב-T/W).
- בידקו שבקבוק ליטר SodaStream מלא במים עד לקו הסימון.
- ודאו שההגזה נעשית אך ורק כאשר המכשיר עומד על בסיסו במצב אנכי.

2. אם המכשיר ממשיך לשחרר גז לאחר שהפסקתם ללחוץ על כפתור ההגזה:

- במקרה כזה אין לגעת במכשיר, במיכל או בבקבוק SodaStream. יש להשאיר את המכשיר עומד על בסיסו ולחכות עד שכל הגז יזרום החוצה.
- לאחר שכל הגז השתחרר, יש להוציא את בקבוק ליטר SodaStream ואת מיכל הגז מן המכשיר. יש להשליך את הבקבוק ולהחליפו בחדש. את מיכל הגז הריק יש להחליף במיכל מלא. לתשומת לבכם – המיכל עלול להיות קר מאוד בעת הוצאתו מן המכשיר.
- אם נגרם נזק למכשיר הפסיקו את השימוש בו ופנו למרכז השירות.

3. אם נשמעת מעין שריקה מהמכשיר בעת ההגזה:

בעת ההגזה עשויה להשמע מעין שריקה הנגרמת על ידי הגז המשתחרר. זהו רחש נורמלי שיפסק לאחר סיום ההגזה, כאשר הבקבוק מוטה והלחץ משתחרר.

4. אם מתרחשת דליפת גז מיד לאחר הברגת מיכל מלא לתוך המכשיר:

יתכן וקיימת דליפת גז בין ראש המיכל למחזיק המיכל. ודאו שהמיכל מוברג היטב לתוך מחזיק המיכל. אם הדליפה ממשיכה, הוציאו את המיכל ובדקו שאטם הגומי השחור בתוך מחזיק המיכל נמצא במקומו. אם האטם יצא ממקומו או אינו ממוקם היטב, מקמו אותו מחדש. ניתן להשיג אטמים נוספים במרכז השירות.

5. אם מתרחשת הצפת מים במכשיר תוך כדי תהליך ההגזה:

הצפה כזו עלולה לקרות אם מילאתם את בקבוק ליטר SodaStream מעבר לקו הסימון. הוציאו את הבקבוק מן המכשיר ושפכו את המים

המיותרים. המנוע ממשיכות ממושכות וארוכות של ידית ההגזה. הגיזו במשיכות קצרות וחזקות בלבד.

מרכז השירות עומד לרשותכם בטלפון 1-800-300-200. נשמח לענות בכל שאלה או נושא.

הוראות אחזקה, ניקוי ובטיחות

אופן הטיפול במכשיר:

ניתן לנקות את המכשיר בעדינות בעזרת מטלית לחה ורכה. אין לשטוף את המכשיר במדיח כלים.

החזיקו את המכשיר במטבח אך הרחיקו אותו ממקור אש או חום אחר. שמרו על מגשי הניקוז בתחתית המכשיר יבשה. אם הצטברו מים במגשי הניקוז, הוציאו את המגשי ושפכו את המים לכיור.

אופן הטיפול בבקבוקי ליטר SodaStream:

1. שטפו את בקבוקי ליטר SodaStream במי ברז קרים עם או ללא סבון מיד לאחר השימוש, מלאו אותם במי שתיה עד קו הסימון המסומן במשולשים והחזירו למקרר.

2. יש להמנע משטיפת בקבוק ליטר SodaStream בחומרים חריפים כגון אמוניה או חומרים המבוססים על אלכוהול או בנזין. אם קיים חשש שהבקבוק טופל בחומרים כאלה, יש להשליכו מיד.

3. בקבוקי ליטר SodaStream עלולים להנזק בטמפרטורות מעל 50°C או מתחת ל-1°C. אין לשטוף את הבקבוקים או המכסים שלהם במים חמים מעל ל-50°C ואין להקפיאם.

4. אין להדיח את בקבוקי ליטר SodaStream במדיח כלים.

5. בקבוקי ליטר SodaStream מ-PEN ניתנים להדחה במדיח כלים (פעם בשבוע, עד 70°C או בתוכנית "Eco Cycle"). חפשו את הסימון "מתאים לשימוש במדיח כלים" על גבי הבקבוק כדי לדעת האם ניתן להדיחו במדיח הכלים.

6. אין לחשוף את בקבוקי ליטר SodaStream לשימוש או למקור חום כלשהו ואין להשאירם במכונית סגורה.

7. יש לבדוק מידי פעם אם המכסים לא ניזוקו או נסדקו.

8. על בקבוקי ליטר SodaStream מודפס תאריך תפוגת שימוש. אין להשתמש בבקבוק לאחר התאריך המודפס.

9. אין להשתמש בבקבוק אם התעוות, נשרט, שינה צבע, איבד את שקיפותו או שהופיעו על פניו כתמים.

בכל אחד מהמקרים המצויינים בסעיפים 9,8 יש לזרוק את הבקבוק ולרכוש חדש במקומו.

בבקבוקי ליטר SodaStream נועדו לשרת אתכם אלפי פעמים. אנא הקפידו למלא אחר הוראות האחזקה והניקוי. על מנת לשמור על בקבוק ליטר SodaStream לאורך זמן, יש להחזיקו תמיד מלא במים, ובגמר השימוש יש לשטפו, למלאו ולהחזירו למקרר. בקבוקים ומכסים חדשים ניתן להשיג ברשתות השיווק השונות ובמרכז ההזמנות והשירות בטל' 1-800-300-200.

בבקבוקי סירופ SodaStream Mix:

SodaStream מציעה לכם מגוון רחב של סירופים בטעמים נפלאים. אנא קראו את הוראות ההכנה על גבי אריזת הסירופים לפני הכנת המשקה. את בקבוקי הסירופ יש לאחסן במקום מוצל וקריר, הרחק מקרני השמש.

מיכל גז SodaStream:

מיכלי גז SodaStream אינם למכירה. המיכלים הינם רכוש חברת סודהסטרים ישראל בע"מ. כמצוין על המיכל ועל רשיון השימוש המצורף למיכל. המיכל מועבר לך באופן זמני בכפוף לתנאים המפורטים ברשיון השימוש, אך ורק למטרת הגזת מים באמצעות מכשיר SodaStream מתאים.

כאשר המיכל מתרוקן ניתן להחליפו במיכל מלא תמורת מחיר הגז בלבד (ודמי טיפול ומשלוח אם יחולו) באמצעות מרכז ההזמנות והשירות בטלפון 1-800-300-200 או באמצעות אתר האינטרנט www.sodastream.co.il או אצל קמעונאים מורשים.

אזהרה: אחסנו את המיכל במקום קריר. חשיפה לחום תגרום ללחץ במיכל לעלות. כאמצעי הגנה, הגז שבמיכל ישתחרר החוצה אם הלחץ במיכל יהפוך לגבוה מדי. במקרה כזה אין לגעת במיכל. יש לחכות עד שכל הגז ישתחרר החוצה. השחרור המהיר של הגז מן המיכל גורם למיכל להפוך לקר מאוד. במצב זה אין לגעת במיכל אלא לאחר שחזר לטמפרטורת החדר. אין לטלטל את המכשיר ממקום למקום כאשר המיכל מותקן בתוכו. אין לשחק במיכל.

אחריות

למכשיר מצורפת תעודת אחריות. על מנת להבטיח את תקינות פעולתו של המכשיר ותוקפה של האחריות, יש להשתמש רק במיכלי SodaStream שבבעלות סודהסטרים ישראל בע"מ, הממולאים ובבדקים על ידה. שימוש במיכל אחר ישלול את תקפה של תעודת האחריות.

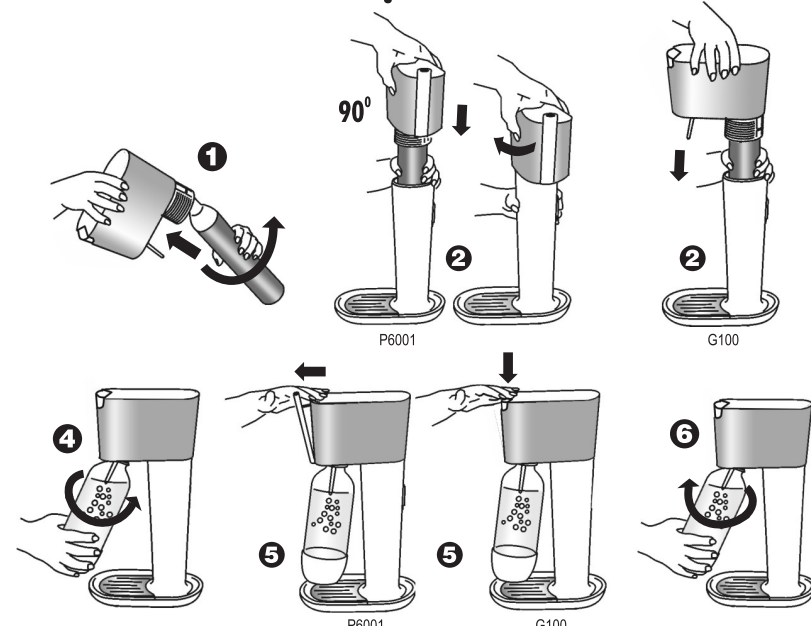
אין האחריות מכסה נזק שנגרם כתוצאה משימוש בבקבוקים או מכלים גליליים שאינם מיוצרים על-ידי SodaStream.

מיכל SodaStream ניתן להשיג ברשיון באמצעות מרכז ההזמנות והשירות

טל' 1-800-300-200 או אצל קמעונאים נבחרים.

יש להקפיד למלא ולשלוח בדואר חוזר את הספח שבתעודת האחריות שקיבלתם עם המכשיר. מרכז השירות עומד לרשותכם בכל נושא או שאלה בטלפון 1-800-300-200.

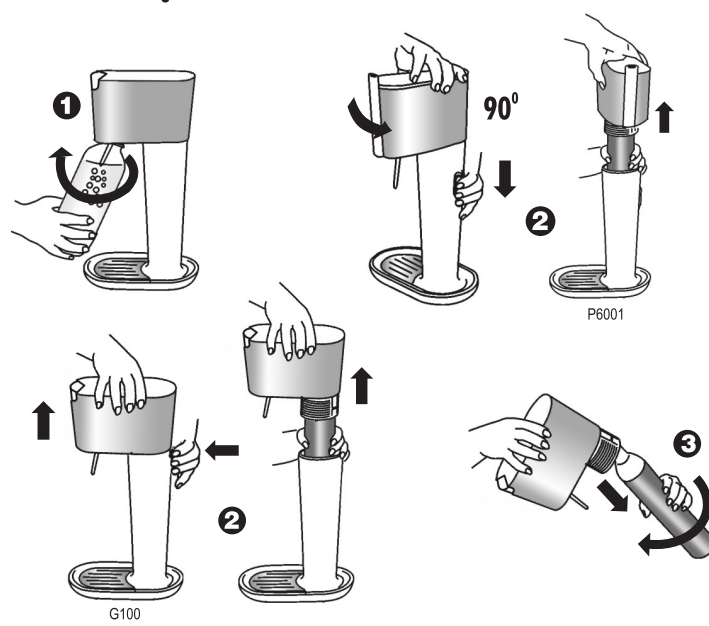
הכנת סודה ומשקאות תוססים



1. הסירו את המכסה שעל שסתום המיכל. הבריגו את המיכל לתוך ראש המכשיר.
2. מקמו את ראש המכשיר על המכשיר וסובבו את ראש המכשיר עד שישמע קליק. במכשיר מדגם G100 מקמו את ראש המכשיר על המכשיר וליחצו כלפי מטה עד שישמע קליק.
3. מלאו את בקבוק ההגזה במים קרים עד קו המילוי.
4. הבריגו את הבקבוק לתוך המכשיר.
5. משכו את ידית ההגזה במשיכות קצרות עד שישמע זמזום. במכשיר מדגם G100 ליחצו על לחצן ההגזה בלחיצות קצרות עד שישמע זמזום.
6. לאחר 3 זמזומים תתקבל סודה ברמת הגזה סטנדרטית. זמזומים נוספים יפיקו סודה ברמת הגזה חזקה יותר.
6. משכו אליכם את בקבוק ההגזה והבריגו אותו החוצה מתוך המכשיר.

חשוב! יש להגיז רק כאשר המכשיר במצב אנכי ועומד על בסיסו. יש להגיז מים בלבד ללא סירופ או תוספת אחרת. אין להגיז בבקבוק ריק. הוספת סירופ להכנת משקאות מוגזים בטעמים – כמוסבר על אריזת הסירופ.

החלפת מיכל גז ריק



1. הוציאו את בקבוק ההגזה מהמכשיר.
2. ליחצו מטה על הכפתור הממוקם בחלק האחורי של המכשיר, סובבו את ראש המכשיר ב-90° ומשכו אותו מעלה.
3. במכשיר מדגם G100 אין צורך לסובב את ראש המכשיר.
4. הבריגו החוצה את המיכל. להכנסת המיכל והפעלת המכשיר חזרו על סעיפים 1 והלאה בחלק "הכנת סודה ומשקאות תוססים".

לתשומת לבכם:

לפני החלפת מיכל גז SodaStream ריק במיכל מלא, אנא וודאו שהמיכל מתאים לדגם המכשיר שברשותכם. אין לנסות להתאים מיכל אחר מלבד הסוגיים (המיועדים) לשימוש עם דגם המכשיר שברשותכם, כמצוין על אריזת המכשיר.

sodastream™
your home soda factory

הוראות הפעלה

לקוחות יקרים,

תודה שבחרתם ב-SodaStream®. הנאה מושלמת מהמכשיר שרכשתם מותנית בשימוש נכון ובטיחותי. אנא קראו בעיון את הוראות ההפעלה המופיעות בחוברת זו.

נשמח לענות לשאלותיכם.
ליצירת קשר אנא בקרו באתר האינטרנט
www.sodastream.co.il
או צרו עמנו קשר בטלפון
1-800-300-200

4011751721-7/10